



PORTFOLIO SCULPTURE BOIS & PIERRE

GIRAUD Raphaëlle

Ornement, bas et haut-relief, statuaire , animalier

Création, copie de style, restauration

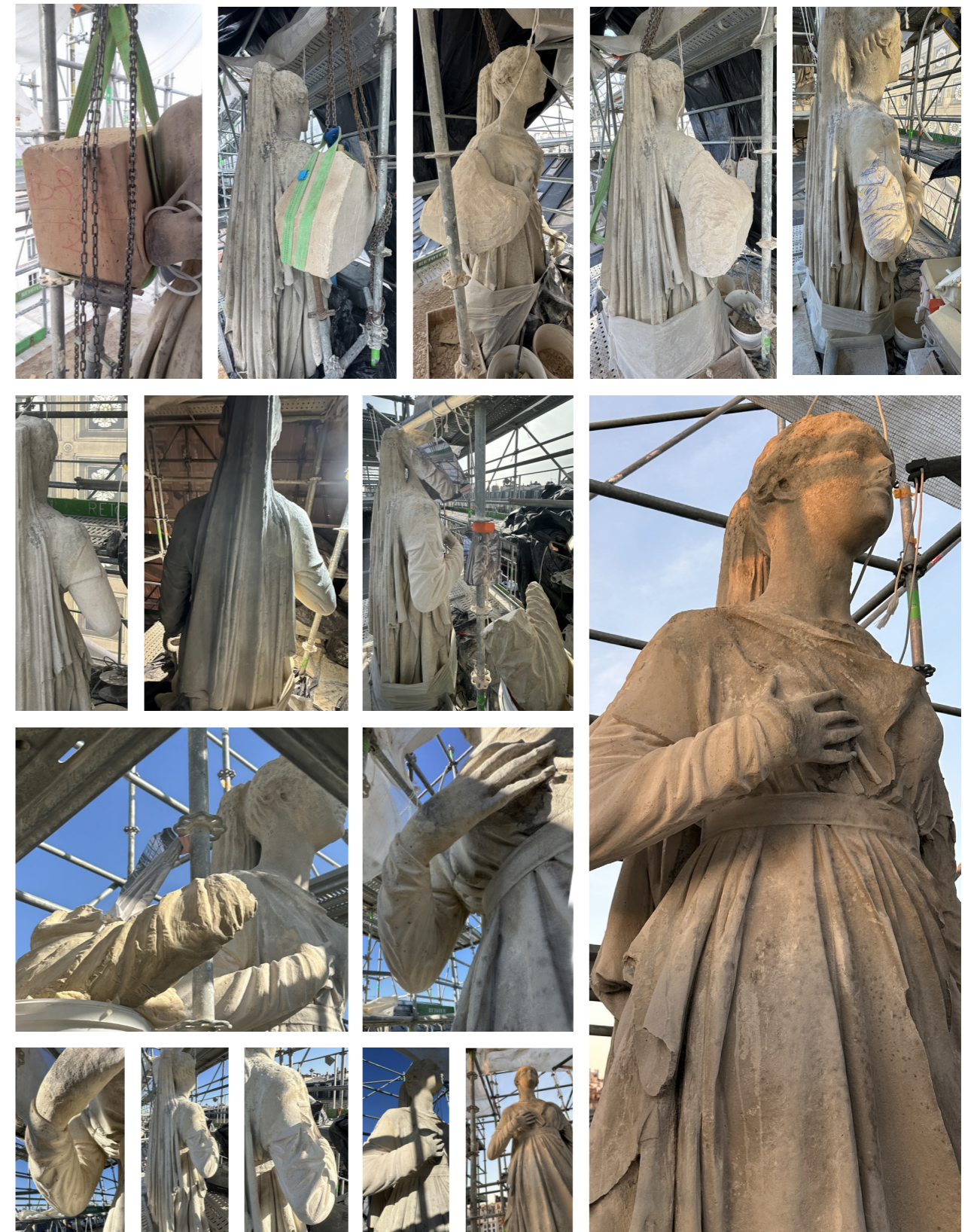
Modelage-moulage, graphisme, dessin, aquarelle

rgiraud.sculpture@gmail.com | 06.71.08.45.67

 raphaellegiraud.weebly.com  @raphaëlle_giraud_sculpture

**RESTAURATION
DE SCULPTURE**

NOTRE-DAME DE LORETTE



Église Notre-Dame de Lorette, Paris (75), Entreprise SCULPTURA, 2023-2024.

Modelage en plastiline sur une ossature en plaques de mousse PU et plâtre, restitution de sculpture en Saint-Maximin franche fine du bras droit de l'allégorie de l'Espérance.

NOTRE-DAME DE LORETTE



Église Notre-Dame de Lorette, Paris (75), Entreprise SCULPTURA, 2023-2024.

Restitution de sculpture d'une frise ornée d'oves et dards et d'un élément de drapé.
Recollage, goujonnage, ragréage de sculpture d'un panier de fleur trop altéré pour constituer un modèle pour sa restitution par le sculpteur Jean-Jacques Lapiere.

NOTRE-DAME DE LORETTE



Église Notre-Dame de Lorette, Paris (75), Entreprise SCULPTURA, 2023-2024.

Modelage, tirage en plâtre, restitution de sculpture d'un genou de l'ange à gauche de la Vierge sur le fronton.
Recollage et goujonnage d'éléments cassés, ragréage de sculpture et badigeons à la chaux du fronton
et des statues des allégories de l'Espérance, de la Foi et de la Charité.

ASSEMBLÉE NATIONALE



Restauration du fronton de la façade Nord du Palais Bourbon, Assemblée Nationale, Paris, Entreprise SCULPTURA, 2022
Refouillage et restitution de blocs sculptés altérés tels que des attributs, casque, carquois, balance, pieds, mains, genoux, drapés.
Ragréage de sculpture et ragréage de joints.

ASSEMBLÉE NATIONALE



Restauration du fronton de la façade Nord du Palais Bourbon, Assemblée Nationale, Paris, Entreprise SCULPTURA, 2022.

Restitution de frises ornementales, ragréage de sculpture et ragréage de joints.

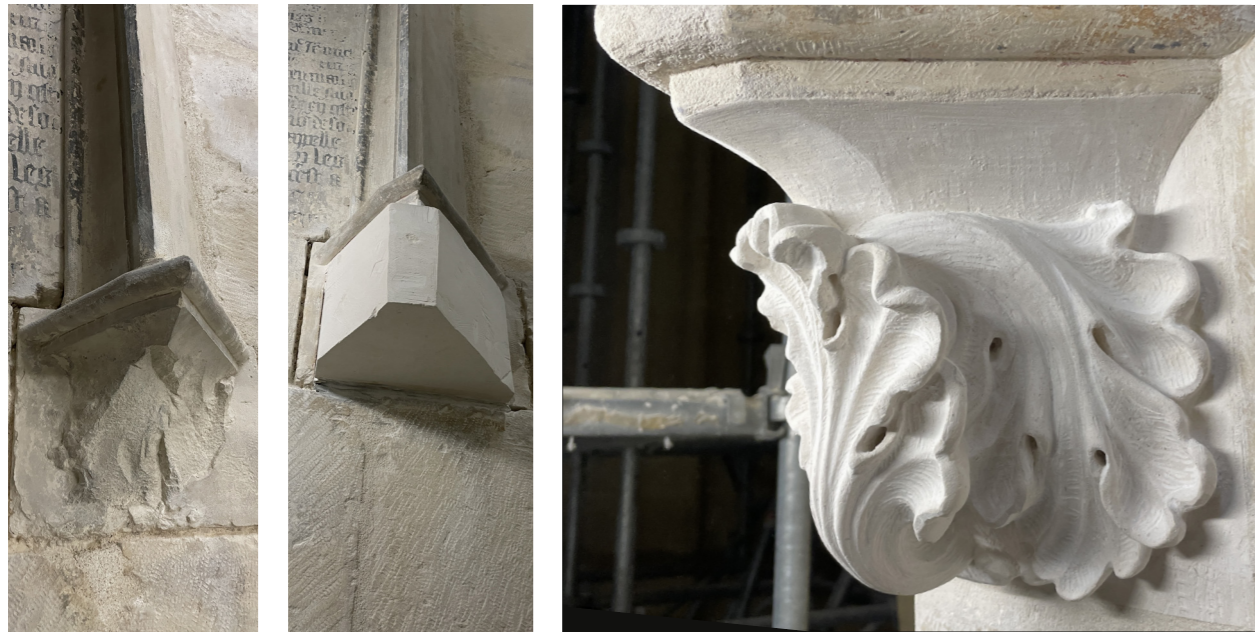
FONTAINE CARDINAL MERCIER



Fontaine cardinal Mercier (XIXe s.), Paris (75), Entreprise SCULPTURA, 2023.

Ragréage de sculpture (éléments de moulure, corniche, vermicules, tête de Neptune, joncs, crosses) et patine,

CATHÉDRALE DE NEVERS



Cathédrale Saint-Cyr et Sainte-Julitte, Nevers (58), Entreprise SCULPTURA, 2024.

Restitution de culs de lampes lacunaires d'un ensemble mouluré encadrant des inscriptions gothiques d'après modelage
Restitution de différents types de crochets végétaux de chapiteaux des chapelles collatérales et ragréage de sculpture.

NOTRE-DAME DE PARIS



Restitution de frises de crochets de la cathédrale Notre-Dame de Paris.
Modelés et finitions pour L'Atelier de la Pierre, sous-traitant de Tollis, 2023-2024.

PONT D'IÉNA



PONT D'IÉNA



Cavalier arabe par Jean-Jacques Feuchère en 1849, pont de Iéna, Paris.

Restitution d'une main lacunaire tenant une lance : modelage d'après photo de l'originel, sculpture sur pierre calcaire.
Sous-traitance pour le groupement Claire Dard : Accords-cadres à bons de commande en 3 lots pour la conservation-restauration des objets, sculptures et œuvres d'art monumentales, propriétés de la Ville de Paris.

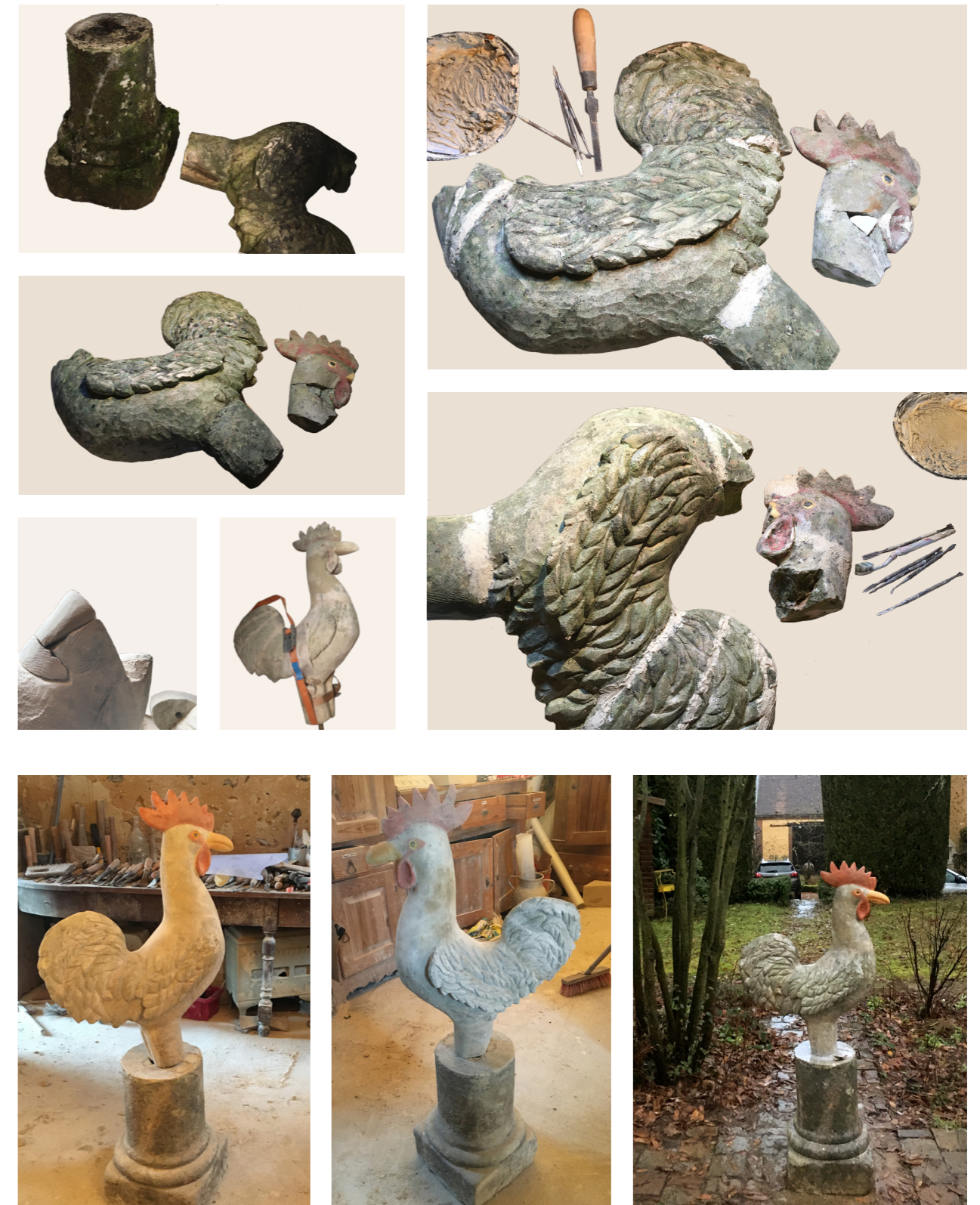
TRAITEMENT BIOCIDÉ



Statue de Pan en marbre et des sphinges en terre cuite, jardin de la bibliothèque Marmottan, vaporisation de biocide et bâchage des sculptures pour 2 à 3 semaines, stage avec Claire Dard-Ternisien, 2017.

Le Tibre, copie d'après l'antique par Pierre Bourdict, marbre, 1688-1690, jardin des Tuileries, participation au nettoyage d'un marbre après un traitement biocide, stage avec Claire Dard-Ternisien, 2017.

COQ EN PIERRE CALCAIRE



Restauration d'une statue d'un coq pour un jardin d'un particulier.

Décrassage, nettoyage, retrait de greffes en plâtre et remplacement par des greffes en pierre de Richemont, retrait des collages en résine et des goujons en alliage ferreux, comblements et collage des greffes au mortier colle, remplacement des goujons en alliage ferreux par des goujons en laiton, restitution du bec, badigeons polychromes de la crête et du bec.

RESTAURATION CALCAIRE ET MARBRE



Restauration des faces Est et Nord de la tour Sud de la cathédrale de Sens, gommage d'entrelacs végétaux et de crochets en feuilles de chou, micro-sablage après traitement biocide, retrait mécanique de certaines mousses et lichens, sous-traitance pour l'Atelier Bouvier, 2022.

Restauration d'une stèle, nettoyage du socle et de la plaque funéraire, restitution en marbre d'une partie cassée du socle, collage, regravure des inscriptions qui seront ensuite dorées, 2021.



Restauration du marbre du maître-autel de la Chapelle Saint-Léonard de Croissy-sur-Seine, bouchages à la poudre de marbre mélangée à la chaux, comblement au Master HV427 (araldite chargée avec des microballons de verre) et retouche à la cire microcristalline teintée (imitation du veinage du marbre), 2017.

Statue de religieuse allongée portant un crucifix, traitement biocide, nettoyage, goujonnage, collage, ragréage de sculpture au niveau du visage, drapé, cou et crucifix d'une, 2025.

RESTAURATION STATUAIRE EN PLÂTRE



Restauration d'une Vierge à l'enfant en plâtre.

Dépoussiérage, nettoyage, collage, consolidation par l'intérieur, reconstitution d'éléments lacunaires (extrémité du nez de la vierge, drapé et bras destre de la Vierge, pieds du Christ, coin du socle).
Institution Delfeuille Saint-Joseph, Nogent-le-Rotrou (28), 2021.

RESTAURATION PLÂTRE ET TERRE CUITE



Masque en terre cuite, dépoussiérage, remontage des éléments cassés, comblements et reprises des lacunes.

Copies des signes du zodiaque de la cathédrale d'Amiens, restauration par Raphaëlle Giraud, copies en pierre calcaire et tirage en plâtre par L'Atelier de la Pierre, polychromés par Caroline Salagnac. Restitution de polychromie sur le signe du poisson, comblement de lacunes, restitution de coins manquants, retouches de polychromie sur le signe des gémeaux et du bélier.

SCULPTURE SUR PIERRE

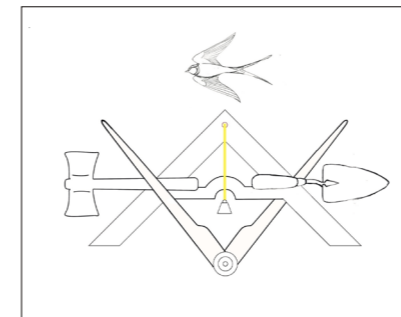
SCULPTURE ORNEMANISTE



Acanthes dressées du dôme du Panthéon, stage avec l'Atelier, restitution des chapiteaux corinthiens, 2015.

Cheminée de style Louis XVI, linteau mouluré, deux fleurs carrées à huit pétales ornent le dessus du jambage, pierre calcaire 2019.

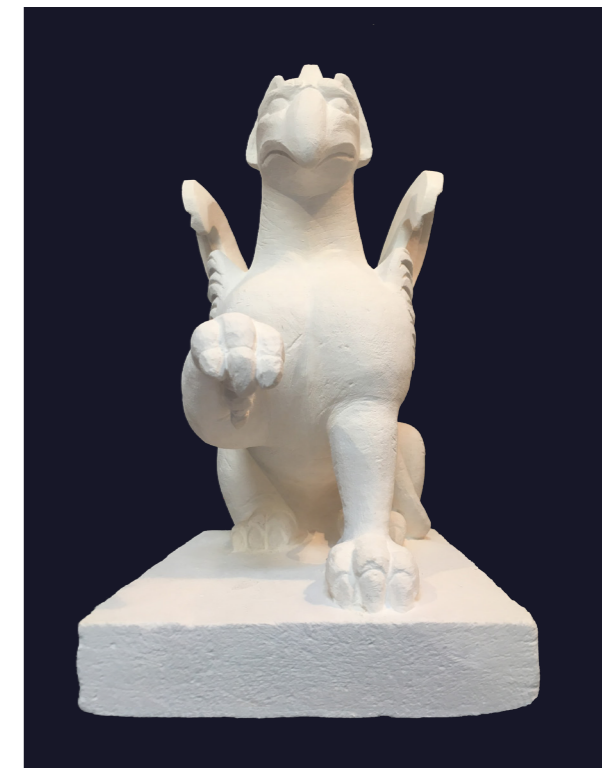
BLASONS



Blasons ornés d'aigles bicéphales en bas-relief, piscine liturgique du XVème siècle,
Modèle d'aigle déployé (armoiries de l'Abbé De Gouze) en grès sur le bénitier de l'église de Neufchâtel.
Sculpture sur pierre calcaire de deux blasons, Église de Neufchâtel-en-Saosnois, 2021.

Symboles des compagnons maçons tailleur de pierre, dessin et sculpture en bas-relief pour un jeune compagnon du tour de France, 2025.

BESTIAIRE, BAS-RELIEF ET RONDE-BOSSE



Blasons d'aigles bicéphales en bas-relief, piscine liturgique du XV^{ème} siècle, Église de Neufchâtel-en-Saosnois, 2021.
Moutons des bergers de la Nativité du portail royal de la cathédrale de Chartres, copie en calcaire de minier des, 2022.
Éléphant en bas relief pour une stèle funéraire, v. 2016. Tête de lion en haut relief, v. 2009. Tête de cheval en haut-relief, 2018.

Griffon de Saqqarah, 28x15x22 cm, copie en pierre calcaire, commande particulière, 2021.
Jayavarman VII, fin XII^e siècle - début XIII^e siècle, musée Guimet, copie en pierre calcaire, 2017.
Création d'une chimère de chat (pendant d'une chimère chien) pour le château les Chataigniers, Soizé (28), 2022.

PROJET ATHÉNA



Athéna, création d'une sculpture en collaboration avec L'Atelier de la Pierre, 2019. Recherches iconographiques, croquis, plans, sculpture du visage, du casque et de l'égide.

FORMES FLUIDES



Fluid Bench, maquette à l'échelle 1/7ème, pierre de Noyant, plexiglas, 2017.

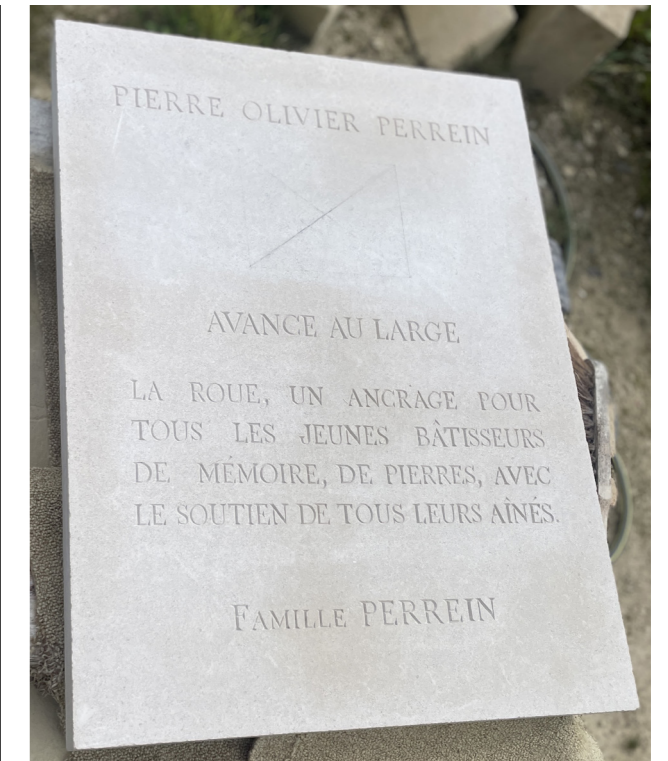
Expérimentations avec des films de polypropylène et des poches à vide en polymères afin d'augmenter l'opacité de la matière, cacher partiellement la forme, perturber la lecture des volumes, jouer avec les plis et la transparence. La forme de la sculpture est inspirée des surfaces mathématiques du 3ème degré et de la dynamique des fluides. Il s'agit d'une proposition de maquette pour un banc monumental de 2,20 m de haut, exercice de démarche de projet d'une borne destinée à l'espace d'accueil du futur Musée des Mathématiques de l'IHP.



Aromatifère sudarabique, projet « Si la route de l'encens m'était contée... », pierre de Richemont, laiton, tilleul, 2018.

Premier élément du parcours olfactif consacré aux fragrances de l'encens, cet encensoir se veut une évocation de l'arbre à encens, le *Boswellia sacra*. Inspirée de photographies de spirales de fumée, sa forme s'élève de manière hélicoïdale tandis qu'en son sein, émerge une forme organique rappelant un bourgeonnement ou encore une larme d'encens qui cristallise au contact de l'air. À la base de cet ovoïde est placée une coupelle de laiton amovible dans laquelle est brûlé de l'oliban roux.

GRAVURE SUR PIERRE



Restauration d'une stèle : nettoyage du socle et de la plaque funéraire, restitution en marbre, d'une partie cassée du socle, collage, regravure des inscriptions qui seront ensuite dorées, 2021.

Gravures sur pierre tombale : Étienne Lebrun en 2022 et Monique Lebrun en 2024, Alain Toussaint avec réchappissage au brun Van Dyck en 2023, création d'une pierre tombale pour un animal de compagnie, 2017.

Logo pour l'agence l'Immobilier de Caractère par Ludivine Leys, gravé et doré à la feuille d'or, 2024

Gravure de 100 lettre pour la pierre tombale de Pierre Olivier Perrein, 2024.

Regravure et réchappissage au brun Van Dyck d'anciennes inscription, gravure et réchappissage : Claude Salomon en 2024 et Geneviève Aigret en 2025.

TAILLE DE PIERRE



Sphère sculptée en pierre de Richemont, v.2010.

Cheminée Louis XVI en pierre calcaire, linteau mouluré, 2 fleurs carrées à 8 pétales ornent le dessus du jambage, 2019.

Chantier sur site de taille des moulures d'une lucarne monumentale, La Simardière, Cour-Maugis-sur-Huisne (61), 2020.

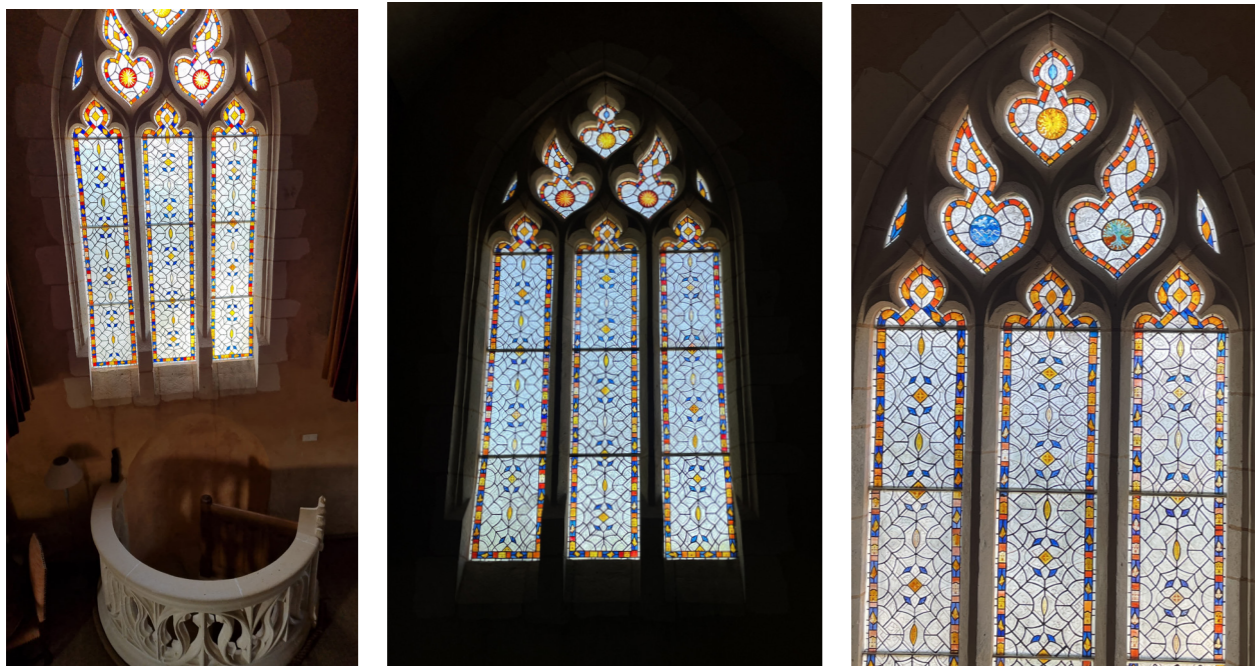
Lucarne pour un manoir percheron, taille en atelier d'une, 2020.

Cheminées paysannes avec manteau pour des maisons percheronnes, 2020.

Cheminée monumentale Louis XIII à modillon pour un manoir de Coulimer (61), 2020.

Cheminées Louis XIV pour le Clos des cheminées, Longny-au-Perche (61), 2020.

RÉSEAU GOTHIQUE ET IMITATION VITRAIL



Taille d'éléments d'un réseau gothique sur plan courbe, pose, reprise et raccords des éléments taillés par des stagiaires de l'Atelier de la Pierre. Reprises et restauration d'un fenestrage gothique réalisé par des stagiaires de l'Atelier de la Pierre, reprise des courbes, raccords, joints, comblements en pierre reconstitué et ragréage.

Réalisation d'un décor peint sur verre imitant un vitrail, Clos des Cheminées, Longny-au-Perche (61), 2020.

SCULPTURE SUR BOIS



Concours un.e des Meilleur.e.s apprenti.e.s de France
MÉDAILLE D'OR NATIONALE, 2019



SCULPTURE ORNEMANISTE SUR BOIS



APPARTEMENTS DU DAUPHIN VERSAILLES



Restauration du décor disparu des boiseries dans le grand cabinet des appartements du Dauphin du château de Versailles.

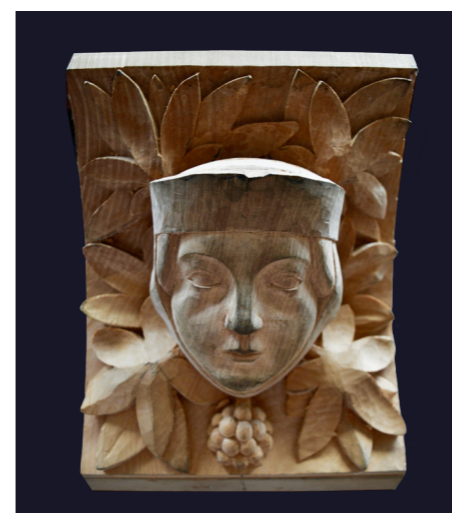
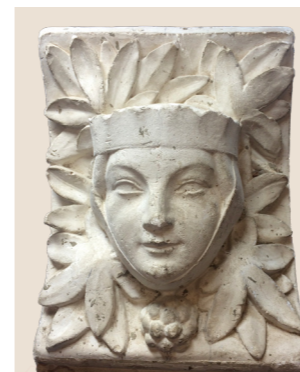
Ateliers Boulnois, Frédérique Didier, architecte en chef des Monuments Historiques, agence 2BDM, mécénat Baron Philippe de Rothschild S.A. et Société des Amis de Versailles, château de Versailles, 2021.



Reconstitution de six trumeaux de glace : deux grands et quatre petits trumeaux.

Ornés de putti, mascarons, dragons, dauphins, acanthes, palmes et décor végétal et floral. Dessins et modelages en plastiline réalisés par Charles Boulnois, François Gilles et Loïc De Lesmadec, sculpture d'après ces modèles, relevé scanner 3D d'un grand et d'un petit trumeau une fois sculpté et reprise après ébauche machine des autres trumeaux.

HAUT-RELIEF ET RONDE-BOSSE



Tête de femme égyptienne (Mérytaton?) d'après un modèle en plâtre, tilleul, 2018.

Tête de femme gothique (XVème siècle) d'après un modèle en plâtre, tilleul, 2016.

PROJET DE DIPLÔME



SUR LA ROUTE DE L'ENCENS

« Si la route de l'encens m'était contée... » propose une expérience autour de l'histoire de la route de l'encens et la diffusion du parfum de l'oliban et de la myrrhe. Le dispositif consiste en une gamme de quatre objets qui par leur forme, leurs matériaux, le décor évoquent de façon sensorielle et pédagogique les étapes de la route de l'encens. Trois encensoirs et un porte-encens sont présentés sur quatre socles cylindriques en tilleul. Chacun évoque une des étapes du voyage et invite le public à (re)découvrir les senteurs de l'oliban et de la myrrhe.

Matériaux : tilleul, dorure à la feuille de cuivre et feuille d'argent, noyer, pierre de Richemont, laiton et PMAA.

Dimensions : socles ø 250 mm, (1) h. 1 150 mm, (2) h. 825 mm, (3) h. 1520 mm, (4) h. 1100 mm.

Encensoirs et porte-encens : (1) h. 400 mm, (2) h. 60 mm, ø 250 mm, (3) h. 420 mm, (4) L. 310 mm x l. 158 mm x h. 70 mm.

Projet conçu et réalisé en 2017-2018 dans le cadre du diplôme de métiers d'art de sculpture sur bois à l'école Boule.

Expositions : présentation des diplômes de l'école Boule le 29 juin 2018, Carrousel des métiers d'art et de création du Carrousel du Louvre le 6-9 décembre et journées portes ouvertes de l'école Boule le 1-2 février 2019.



PROJET SOCRATE MOV'



PROJET SOCRATE MOV'

PROJET SOCRATE MOV'

LION
ROYAL / MÉGALOMANE
Dieu (mégalo-manie, complexe de Dieu)

Celui qui sort en compétition avec Dieu. Essaie de contrôler tout et tout le monde. Hyperactifs et hyper responsables. Dans leur esprit, il n'y a pas une minute pour eux, car le monde ne peut pas se passer d'eux. Forte insatisfaction de ce qui est et grande prétention "je sais mieux que quiconque comment faire". Cet archétype est caractérisé par une insatisfaction et une anxiété chroniques. Dieu est toujours sur ses gardes, il contrôle tout, il sait tout. Un super-héros méconnu qui, contre vents et marées, tente de tout faire, d'aller au-delà de ses forces et de ses capacités. Il ne rêve que de paix. Cet archétype veut l'efficacité, les meilleurs résultats, et comme le diable est dans les détails, cette personne va tout compliquer, jusqu'à l'absurde. Même l'achat d'une serpille ordinaire prend des proportions universelles en pensant à chaque nuance. Comme il est difficile d'être un dieu, une telle personne éprouve une fatigue chronique, mais n'est pas capable d'arrêter sa course en avant, car lâcher le contrôle est comme la mort. L'illusion du pouvoir et de l'omnipotence, l'illusion de la capacité à réfléchir à toutes les options d'une situation et à prévoir quelle solution est la meilleure est la principale force motrice de cet archétype. Et sa plus grande peur est de rencontrer sa propre impuissance et l'échelle d'une simple "petite" personne, incapable de contrôler même sa propre vie.

En consultation
Une personne dans l'archétype de Dieu sera en compétition avec Dieu de toutes les manières possibles, sans s'en rendre compte. Il est important de regarder l'échelle qu'il essaie de couvrir : Est-ce appropriée à une personne particulière ou à sa position dans la société ? À quel point est-il égoïste ? Prend-il le soin de lui, s'il prend le temps de travailler avec son esprit et son corps. Se détend-il dans la vie ou est-il absorbé par des plans et des ambitions démesurées ? L'une des astuces que vous pouvez utiliser est de vérifier s'il y a quelque chose dans sa vie qu'il fait pour le plaisir du processus lui-même, et qui lui procure satisfaction et épanouissement.

Principaux signes de l'archétype
L'homme qui réalise avec Dieu. Essaie de contrôler tout et tout le monde. Hyper actifs et hyper responsables. Le monde ne peut pas s'en passer sans eux. Forte insatisfaction, insatisfaction chronique. Je sais comment faire le meilleur. Le Carl est toujours sur ses gardes, il n'y a pas une minute pour lui. Il sait tout, il contrôle tout.

Allez au-delà de ses forces, de ses capacités. Super-héros méconnu. Essayez de tout faire. Il veut l'efficacité, il veut les meilleurs résultats. Cette personne va tout compliquer, considérant les détails comme le diable. Elle se pousse jusqu'à l'absurde. Même l'achat d'une serpille prend une dimension universelle. Il réfléchit à chaque nuance. Être un dieu est difficile, donc il y a une fatigue chronique. Incapable d'arrêter sa course. Lâcher le contrôle est comme la mort. Regardez l'échelle de ce qu'il veut couvrir : la position dans la société, une personne particulière. Comment il est centré sur lui-même, s'il prend soin de lui, s'il prend du temps pour son esprit et son corps, s'il se détend, ou s'il est accablé par des plans trop ambitieux. Vérifiez avec lui s'il y a quelque chose dans la vie qu'il fait pour le plaisir du processus lui-même et qui lui procure satisfaction et épanouissement.

Désir principal
Il ne rêve que de paix, de reconnaissance, de contrôle, de meilleurs résultats.

Peur principale
La mort, le vide, l'insatisfaction, la peur de l'impuissance, de ne pas contrôler sa propre vie, d'être une « petite personne ».

Principal défi
Se ménager, accepter l'imperfection. Lâcher le contrôle. Arrêter de courir. Prendre soin de soi dans sa tête et dans son corps. Aimer le processus. Se réconcilier avec sa propre impuissance, ses limites.

Principale punition
Si le défi n'est pas accepté : stress, sentiment de non-reconnaissance, choses compliquées. Ne rien faire, être bloqué dans sa course. Tout prend des proportions énormes.



MARIONNETTE DE SOCRATE, sculptée en tilleul et ANIMAUX EN BOIS, dessin DAO, chantournement, peinture biface.
Projet Socrate Mov' pour les éditions ANCRAGES et la troupe de théâtre Prends ton envol, 2023-2024.

Dispositif vélotracteur de médiation autour de la philosophie, dialogue socratique avec un comédien manipulant la marionnette de Socrate, carroussel d'animaux peints manipulable à la façon d'une roue de la fortune, éditions de cartes sur les vertus (tons chauds) et « vices » (tons froids) associés aux animaux peints tirés au sort par le public lors de la rotation du carroussel des animaux.

Vertus (polychromie tons chauds) et défauts corollaires (polychromie tons froids) symbolisés par les 13 animaux peints sur du bois chantourné :
CHEVAL : résilient / fataliste, LAPIN : curieux / honteux, CARPE : obéissant / mesquin , ARAIGNÉE : instinctive / perverse, TIGRESSE : protectrice / agressive
RENARD : intelligent / manipulateur, AIGLE : idéaliste / méprisant, SAINT-BERNARD : sauveur / moralisateur, PANDA : doux / passif,
HUITRE : autonome / vulnérable, BICHE : élégante / capricieuse, SURICATE : intense / instable, LION : royal / mégalo-man.



COLS SILVER FUR LOEWE



Design de 3 cols imitation fourrure en noyer sculpté argenté à la feuille pour un manteau by LOEWE.

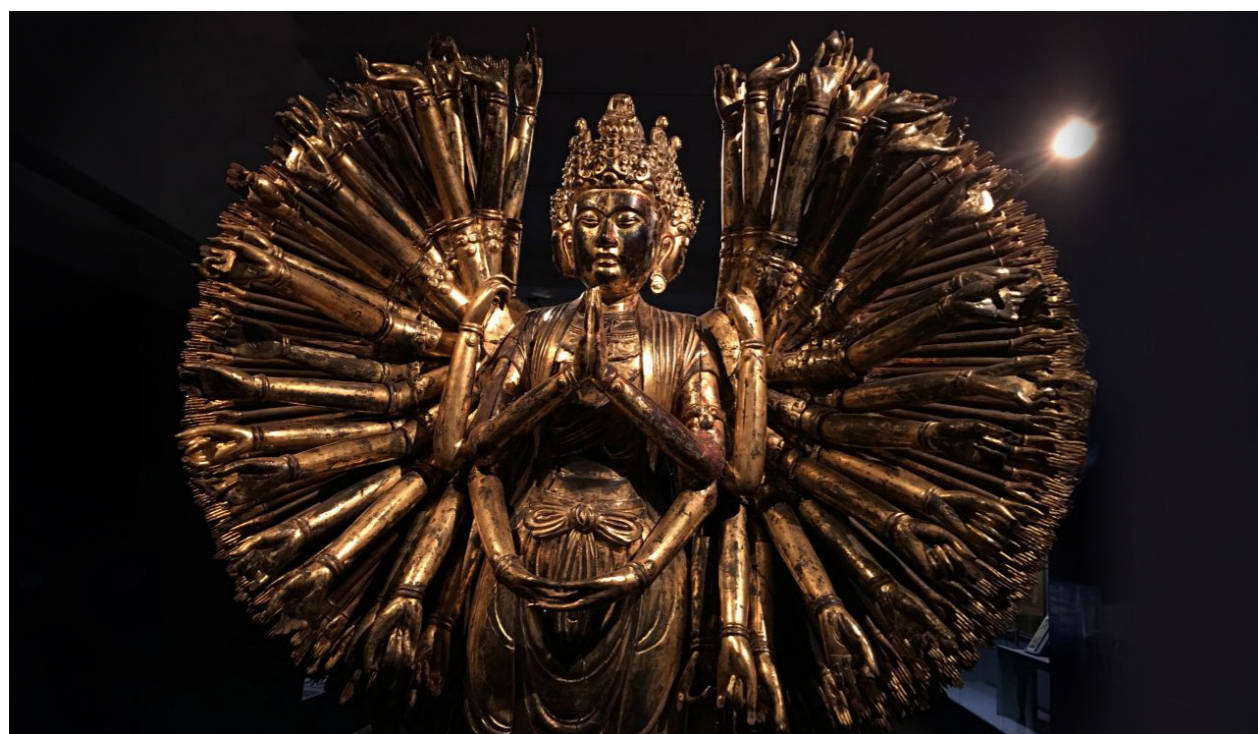
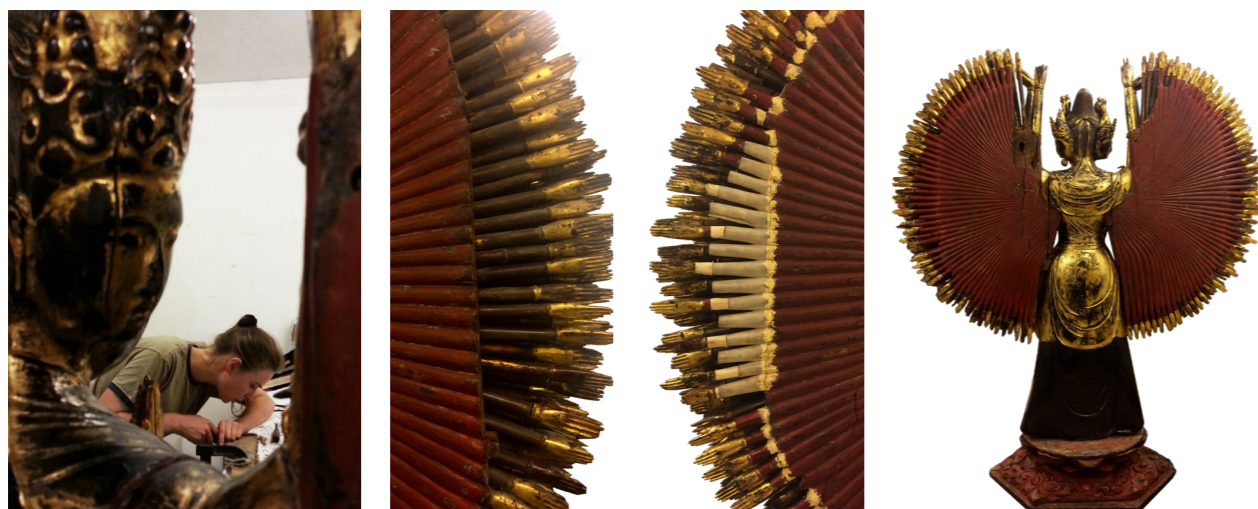
Collaboration avec le sculpteur Adrien Langlois

2 cols pour les look 4 & 13, DA Jonathan Anderson

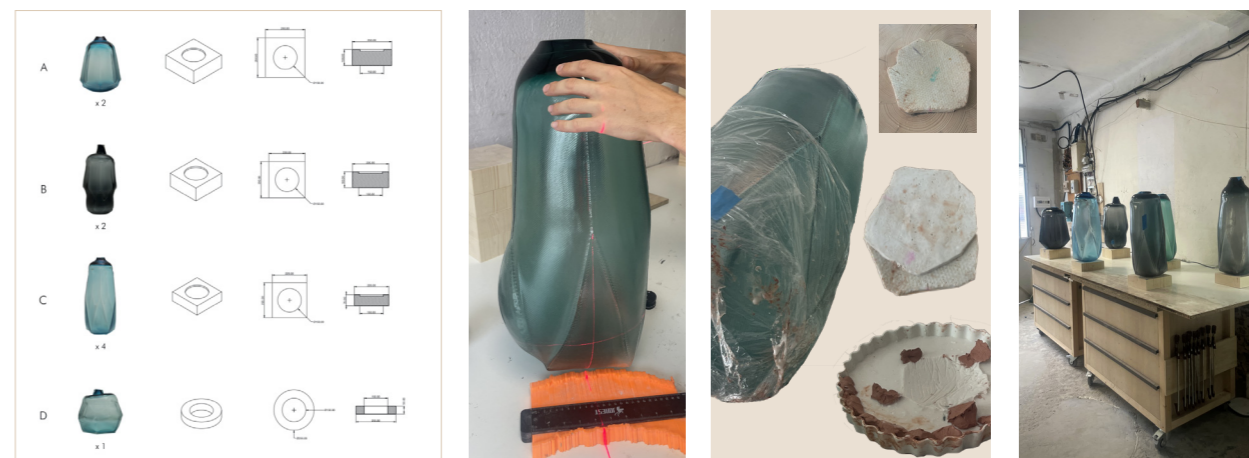
1 col prototype pour l'exposition CRAFTED WORLD de LOEWE à Shanghai (22 mars-5 mai 2024), Tokyo (29 mars-11 mai 2025).

LOEWE Fall Winter 2024 - Défilé de la FASHION WEEK

RESTITUTION BOIS ET SOCLAGE

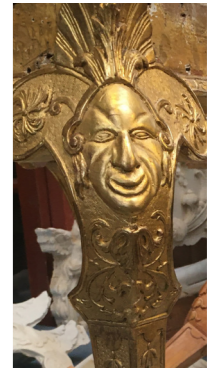
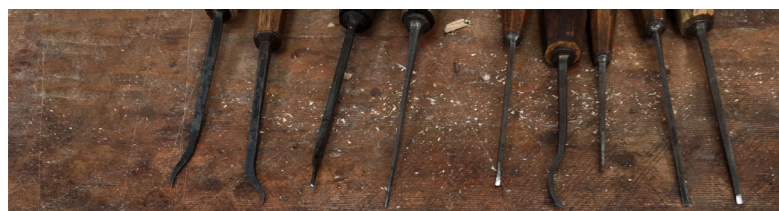


Bodhisattva Avalokitesvara aux mille bras, musée Guimet, restitution d'une partie des bras du dernier registre au revers de la sculpture pour remettre en place des mains, stage avec la restauratrice Claire Dard-Ternisien, 2017.



Chaise de style Louis XV, restitution en noyer d'un pied de chaise lacunaire pour Atelier Pauline Lalaison, 2024.
Soclage de vases en verre soufflés, conçus par Normal Studio et réalisés par CIRVA pour une exposition à la galerie Jousse (75003), moulage en alginate, tirage en plâtre et sculpture de socles en pin noirci thermiquement, Sous-traitance pour l'ébéniste Clément Pointurier, 2024.

ATELIER BLANCHARD



Atelier Patrick Blanchard

Frise, boiserie en chêne pour une pâtisserie, 2020

Restitution de pommes de pin et d'une frise de ceinture d'un siège de style Louis XVI, 2020.

Restitution et reconstitution de lacune de fleurs et bobèches en acajou pour une restauration de mobilier, 2020.

Copie d'un siège anglais pour former une paire, restitution des pieds, dressage des fonds, 2019.

Éléments de boiserie en noyer, reprise après ébauche à la sculptrice, 2022.

RESTAURATION DE CADRES



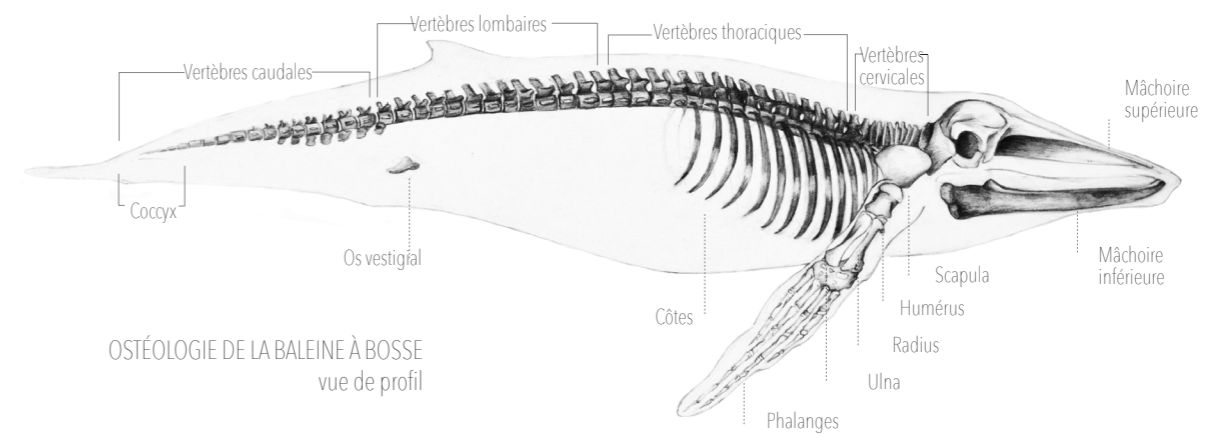
Coin de cadre, reprise et réparation d'un, ornement estampé et moulé par Julia Becker de l'atelier Arc' Antique à Nantes, 2017.
Restitution en tilleul d'un ruban auparavant restitué grossièrement en plâtre pour la conservatrice-restauratrice Claire Dard-Ternisien, 2023.

Cadres en bois doré, complements de lacune et pose de feuilles d'or sur des pour un particulier, photo avant patine.

Coiffeuse, restitution en noyer, patine et teinte d'éléments lacunaires de ruban d'une coiffeuse, 2023.

MODELAGE MOULAGE

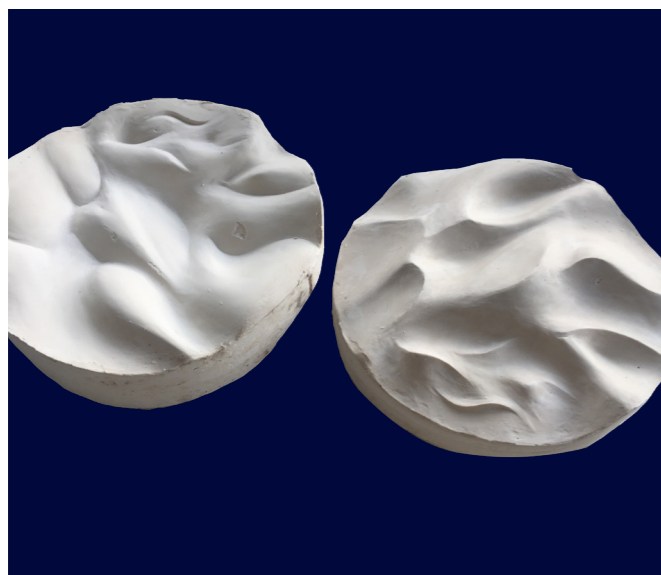
MODELAGE, PLANCHE ANATOMIQUE



Baleine à bosse, étude volumique et ostéologie vue de profil.

Modelage en argile d'après photographies de baleines à bosse, tirage en plâtre ultérieurement employé comme référence pour la sculpture en ronde-bosse en tilleul. Dessin ombré anatomique de l'ostéologie vue de profil de la baleine à bosse, 2016-2017.

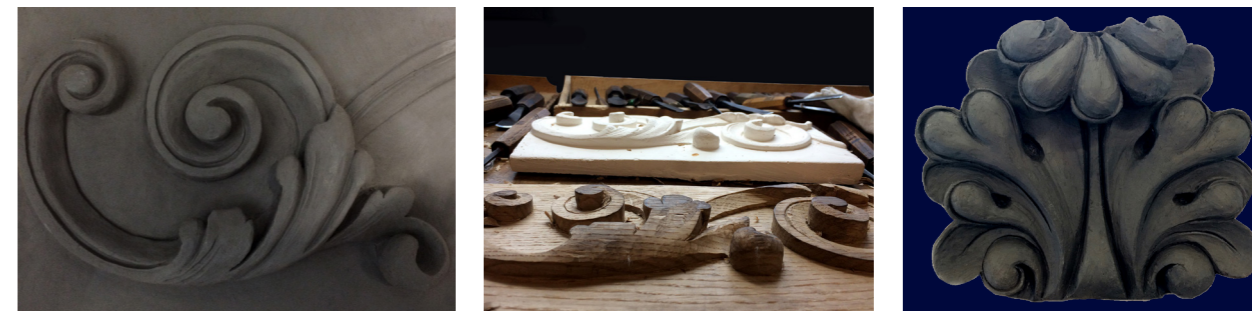
MODELAGE ET MOULAGE



Matrice pour gaufrer le cuir pour la restitution de parties lacunaires d'un galon d'un paravent Louis XIV.
 Modelage en plastiline du positif d'après photographies, moule à creux perdu en plâtre du négatif, tirage en élastomère du positif, tirage en résine polyuréthane du négatif servant de matrice de gaufrage à la conservatrice-restauratrice Élise Blouet-Ménard.

Polygones étoilés, modelage en plastiline ivoire, 2017.

Dunes, modelage en plastiline, moulage en plâtre, tirage en plâtre et thermoformage de coupelles en PMMAA, dunes, 2018.



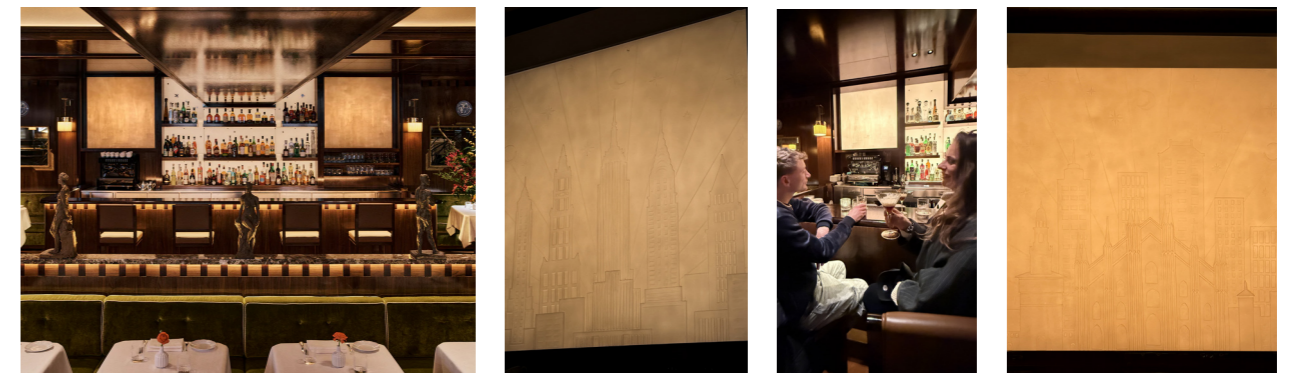
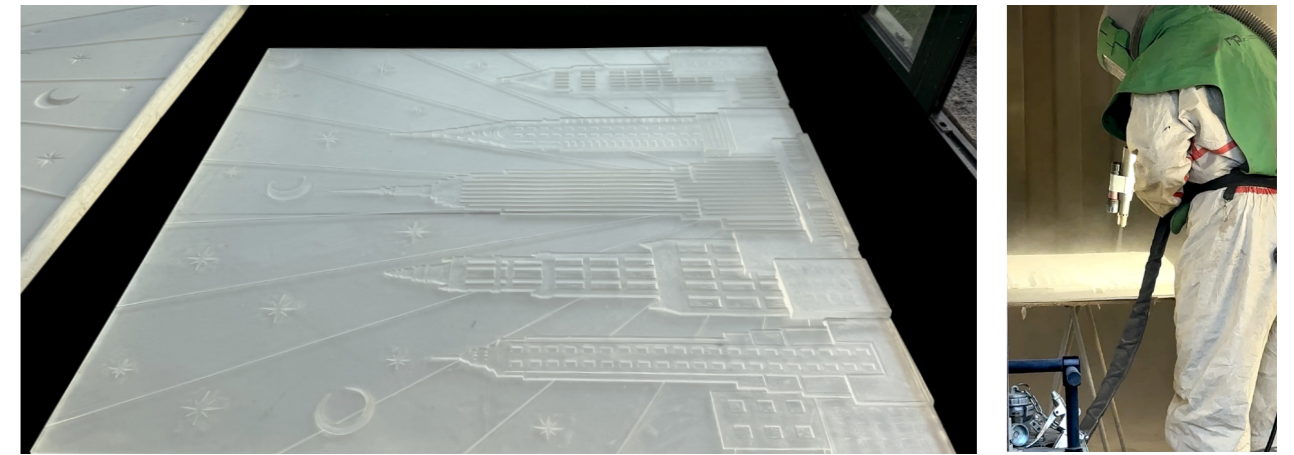
Enroulement d'acanthé Renaissance et acanthé dressée gothique, modelage en terre d'après dessin ou tirage en plâtre, 2016.

Rigoberta Menchú, tirage en plâtre d'un modelage figurant la militante guatémaltèque, 2015.

Création d'une chimère, queue modelé et tirée en résine PU, tête sculptée en pierre calcaire, moustaches en silicone, incrustation de nageoires en laiton, 2016.

Iguane, cochon et masques africain, modelages en terre d'après photographies. **Noix**, modelage à échelle agrandie, 2015-2017.

BAS-RELIEF EN RÉSINE TRANSPARENTE



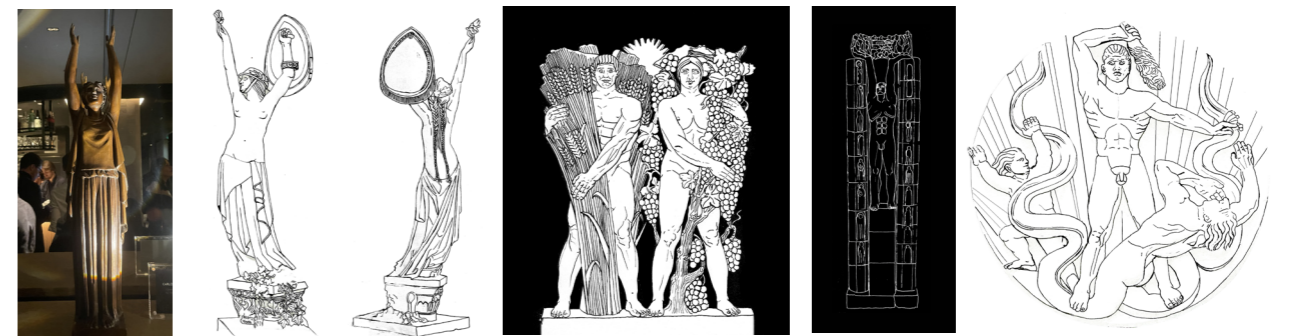
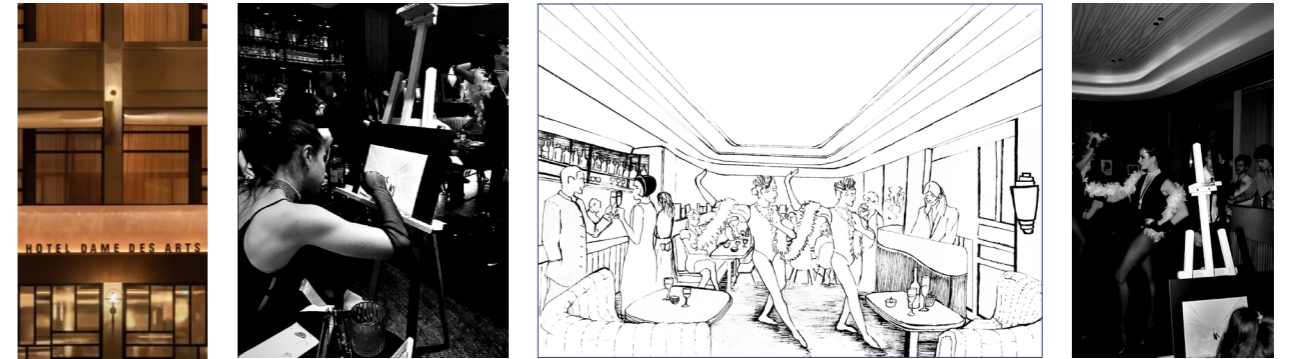
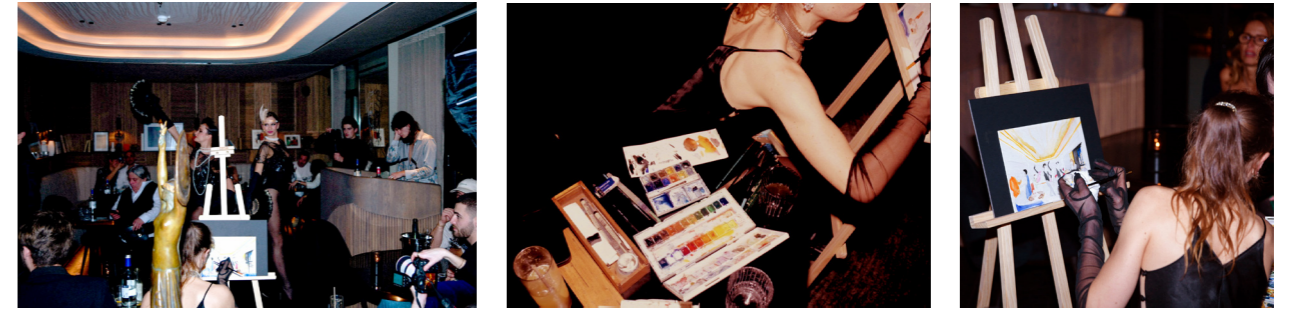
Bas-reliefs de skylines de New-York et Milan en résine transparente pour l'ouverture d'un grand restaurant et café parisien.

Réalisation de deux bas-reliefs en résine transparente sablée et rétroéclairée représentant les gratte-ciels et éléments architecturaux phares des 2 premières villes d'ouverture du café restaurant, h. 1 214 mm x l. 1 155 mm, architecture d'intérieur Fabrizio Casiraghi, 75006 PARIS.

Recherches iconographiques et DAO des bas-reliefs, modelage du bas-relief de Milan en plastiline ivoire, moulage en silicone avec chappe en plâtre et tirage en résine transparente, sous-traitance pour l'atelier Boulnois avec Adrien Langlois, 2025.

PERFORMANCE D'AQUARELLE, SOIRÉE 1922

ARTS GRAPHIQUES



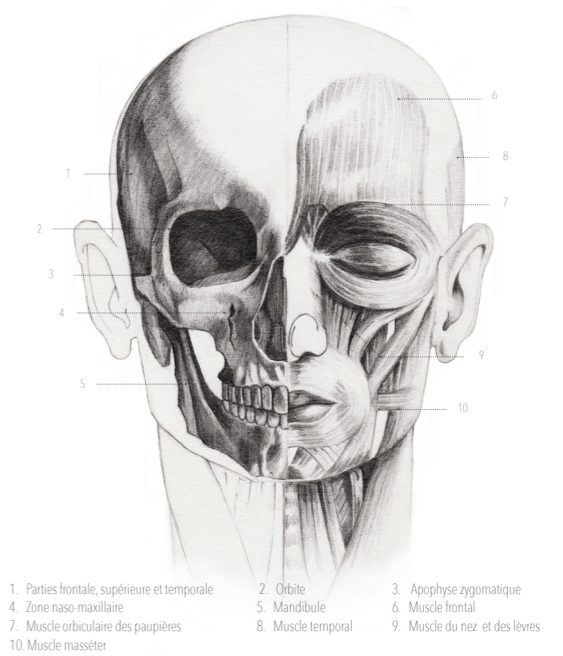
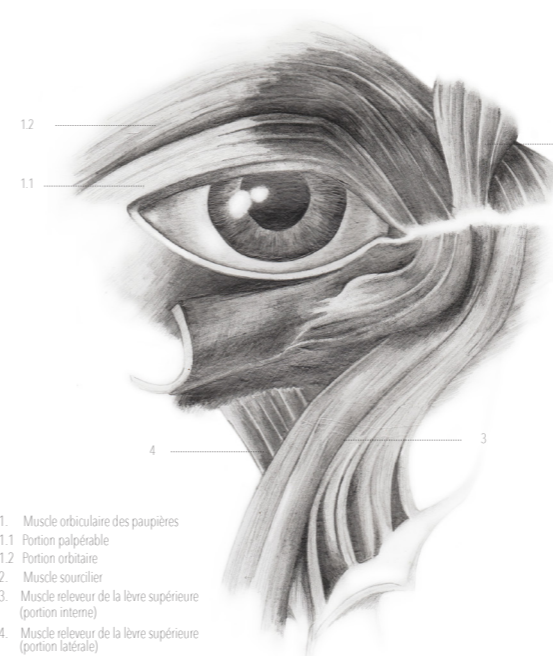
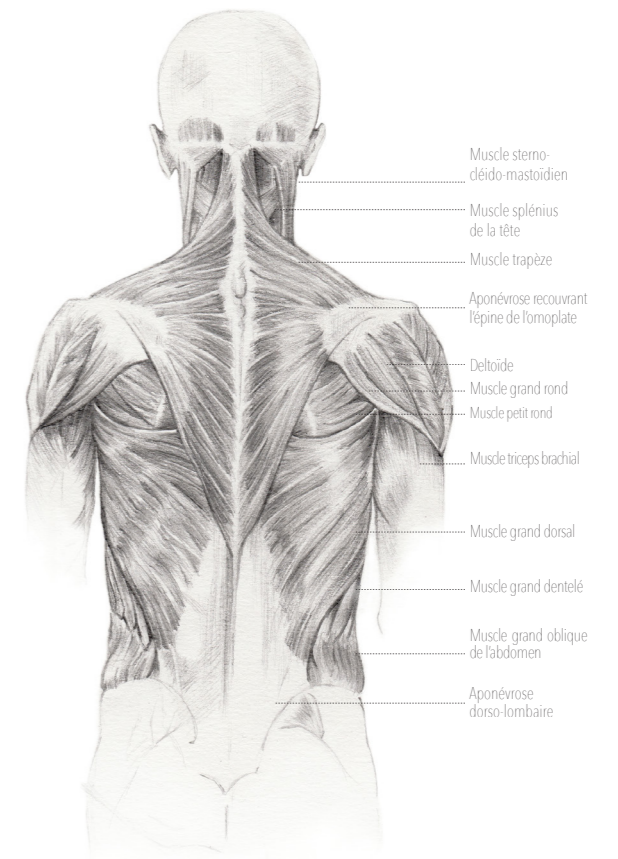
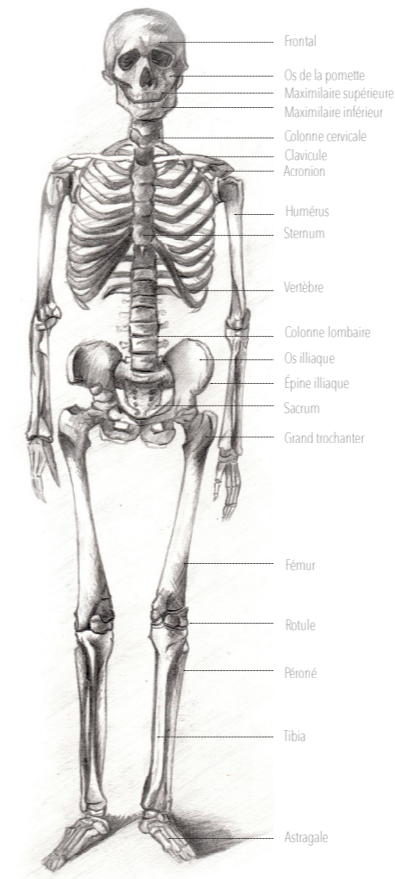
Live Painting, soirée VIP, agence 1922, Hôtel Dame des Arts.

Performance d'aquarelle, danseuses, DJ set, exposition de sculptures de Carlos Sarabezolles, soirée organisée par l'agence d'événementiel 1922 PARIS, Hôtel Dame des Arts, 4 rue Danton, 75006 PARIS, 15 décembre 2023.
Croquis d'œuvres du sculpteur statuaire Carlos Sarabezolles (1888-1971), ancêtre de Floriane Lemoine co-fondatrice de 1922.

DESSIN D'ANATOMIE ARTISTIQUE

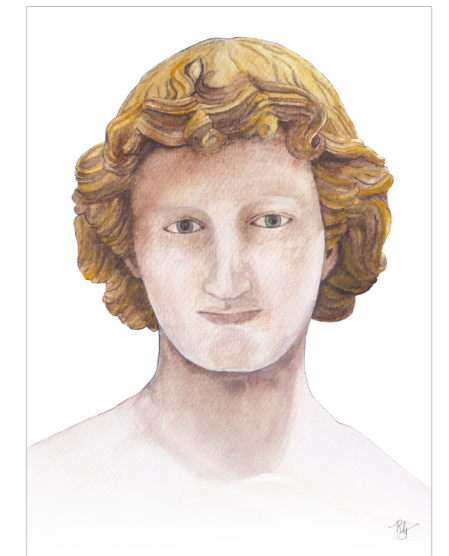
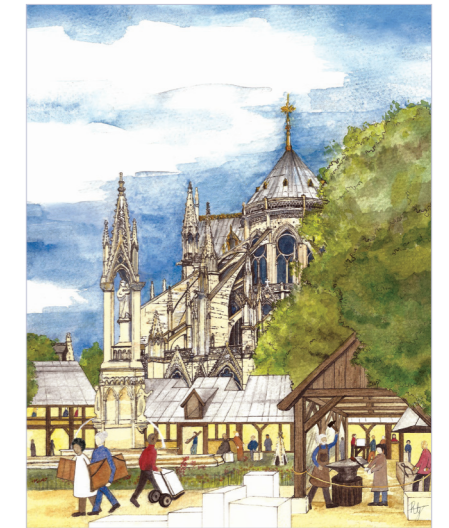
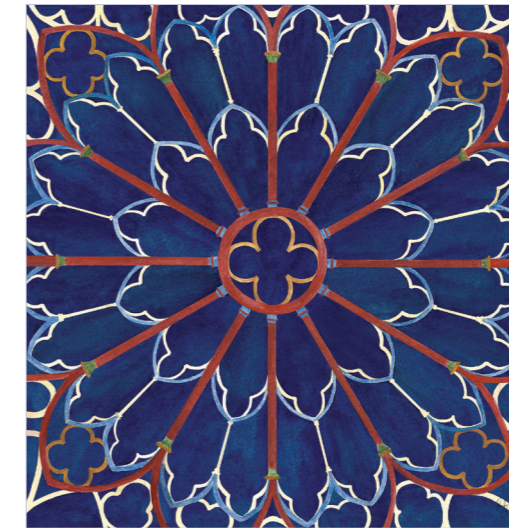


PLANCHES ANATOMIQUES



Ostéologie du corps humain, vue de face et Myologie du tronc, vue postérieure
Crâne et muscles de la tête, vue antérieure. Muscles de la région de l'œil, vue antérieure

ILLUSTRATION, MISE EN PAGE ET AUTO-ÉDITION



Retrouvez ce projet
en auto-édition sur :

[stagesatelierdelapierre.weebly.com/
livre-le-chant-de-la-reine.html](https://stagesatelierdelapierre.weebly.com/livre-le-chant-de-la-reine.html)

[kisskissbankbank.com/fr/projects/
chantdelareine](https://kisskissbankbank.com/fr/projects/chantdelareine)

www.atelierdelapierre.fr

[@atelier_pierres](https://www.instagram.com/atelier_pierres)

[@atelierpierres](https://www.facebook.com/atelierpierres)

Ouvrage sur les métiers d'art et
le chant de restauration de
Notre-Dame de Paris écrit par
Philippe Giraud en 2020.

Philippe Giraud

LE CHANT DE LA REINE

Après l'incendie du 15 avril 2019, Notre-Dame de Paris nous pose de nombreuses questions.

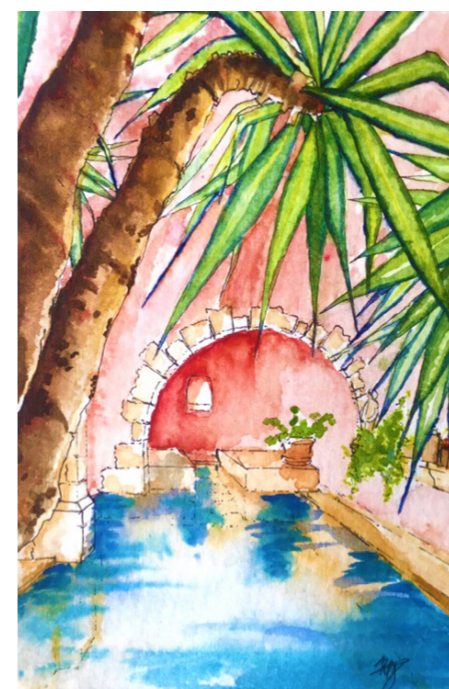
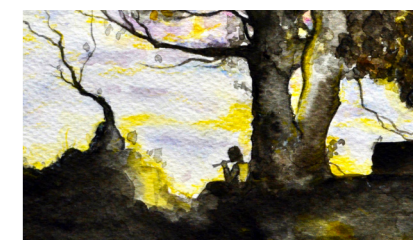
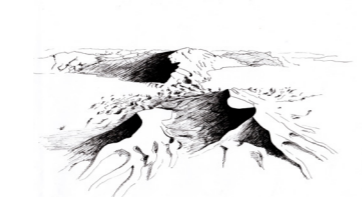
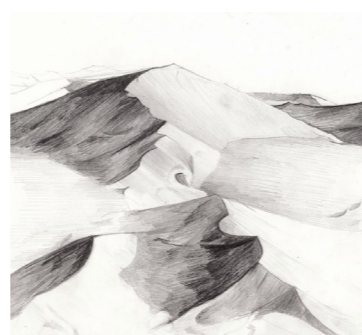
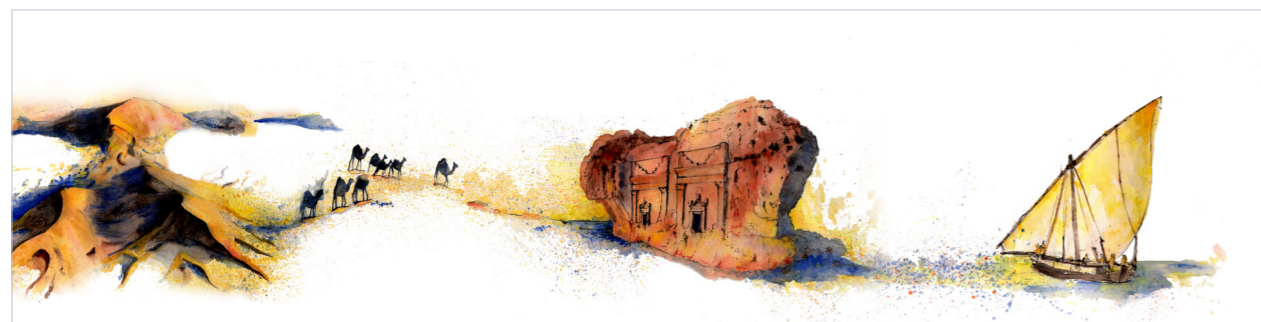
Comment la restaurer techniquement, dans quels délais et dans quel esprit architectural ?

Philippe Giraud, compagnon tailleur de pierre, essaie de trouver dans les connaissances des bâtisseurs du Moyen Âge des enseignements pour l'humanité d'aujourd'hui face au défi de sa reconstruction.

Notre-Dame du XXI^e siècle nous appelle-t-elle à une renaissance non seulement matérielle, mais aussi de son esprit d'origine ?

Saurons-nous saisir cette opportunité de l'histoire pour nous irriguer de la puissance de l'âge d'or du Moyen Âge, tout en faisant renaître de ses cendres la Reine des Cathédrales ?

AQUARELLE ET ENCRE, VILLAGES PAYSAGES



Frise sur la route de l'encens, la traversée du désert d'Arabie, les cités nabatéennes, aux portes de la Méditerranée, 2018.

Dunes, études au crayon de couleur, feutre calibré, aquarelle, peinture acrylique, crayon graphite, 2018

Carnet de voyage, frise lac d'Annecy, valon des Auffes à Marseille et calanques du Mugel de la Ciotat, 2025.

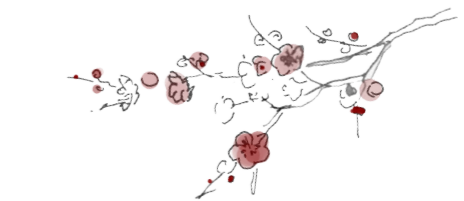
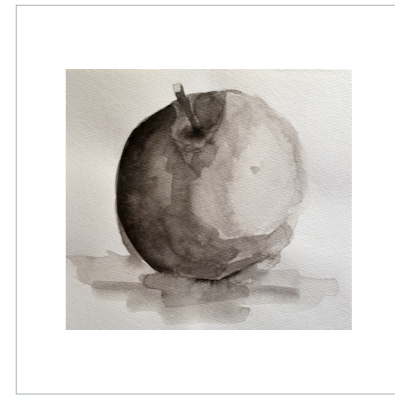
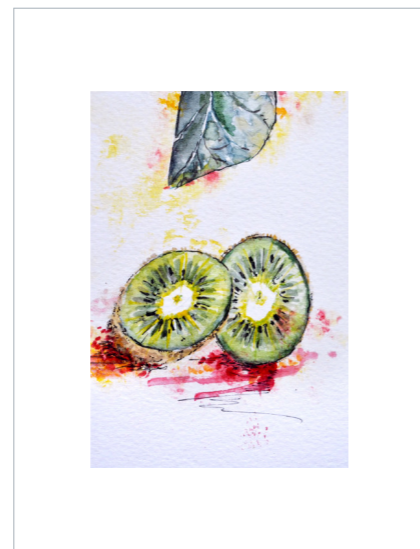
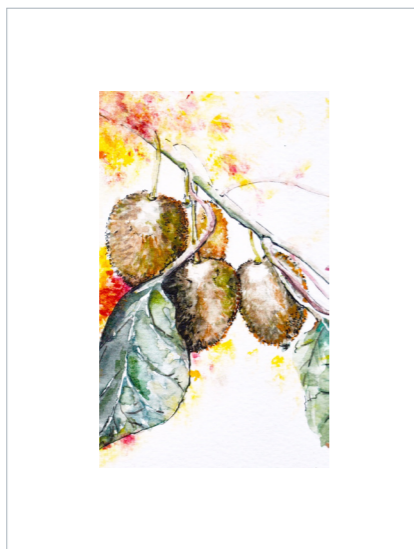
Souvenir de Castelgandolfo, copie à l'aquarelle de l'huile sur toile de 1865-1870 de Jean Baptiste Camille Corot.

Piscine du Mas en ville, hôtel à Marseille. Église de Tourouvre-au-Perche, illustration pour un faire-part de mariage.

Cité nabatéenne, crayon de couleur, encre, aquarelle, feutre calibré. Botte de foin sous un ciel d'orage, lavis à l'encre de Chine.

Frise évolutive, motif inspirée de roches et d'écailles d'iguane, encre de Chine, 2015.

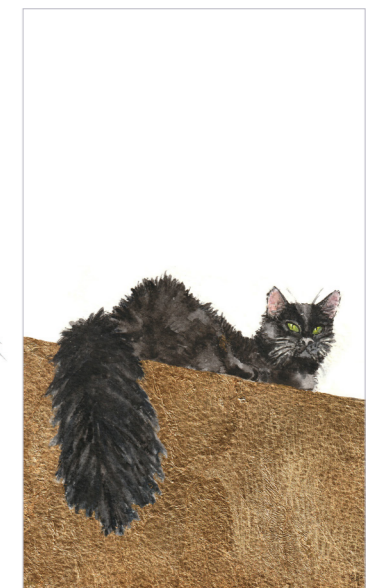
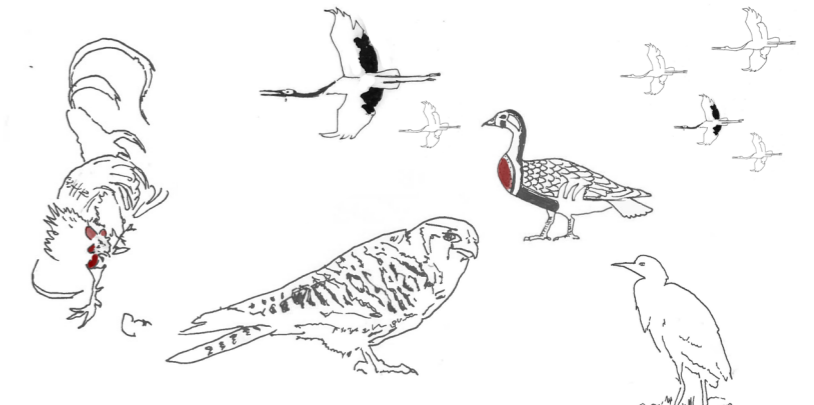
ILLUSTRATION BOTANIQUE



Illustrations botaniques, aquarelle, crayon de couleur et feutre calibré à l'encre de Chine.

Agapanthe *Agapanthus umbellatus*. Myosotis *Myosotis sylvatica*. Figuier *Ficus carica*. Pêcher *Prunus persica*. Ancolie William Guinness ou Magpie *Aquilegia vulgaris*. Citron *Citrus limon*. Fleur de pavot. *Actinidia chinensis* et kiwi vert. Champignon psychoactif *Psilocybe semilanceata*. Pommes et citron. Croquis de saule, prunier japonais et branche de cerisier japonais

AQUARELLE ET ENCRE, BESTIAIRE



Illustrations animalières, aquarelle, crayon de couleur et graphite, feutre calibré à l'encre de Chine, pastel sec.

Baleine à bosse *Megaptera novaeangliae* et hirondelle rustique *Hirundo rustica*.

Crabe dormeur *Cancer pagurus*, aquarelle d'après une carapace récoltée et grenouille arboricole *Agalychnis callidryas*.

Colibri d'Anna femelle *Calypte anna*, pastel sec. Écureuil roux *Sciurus vulgaris* grimpant sur des delphiniums aquarelle d'après une photo.

Recherches picturales pour la conception d'une sculpture chimérique inspirée d'une carpe koi.

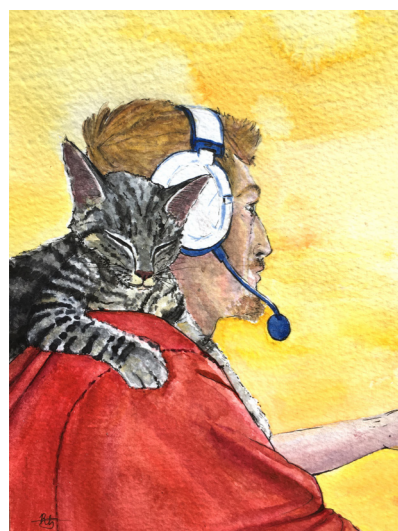
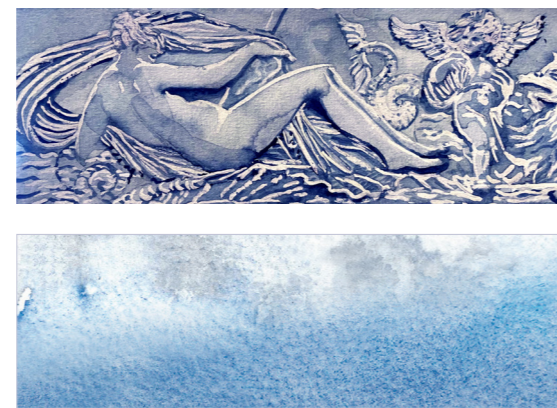
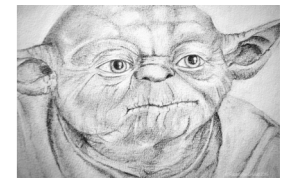
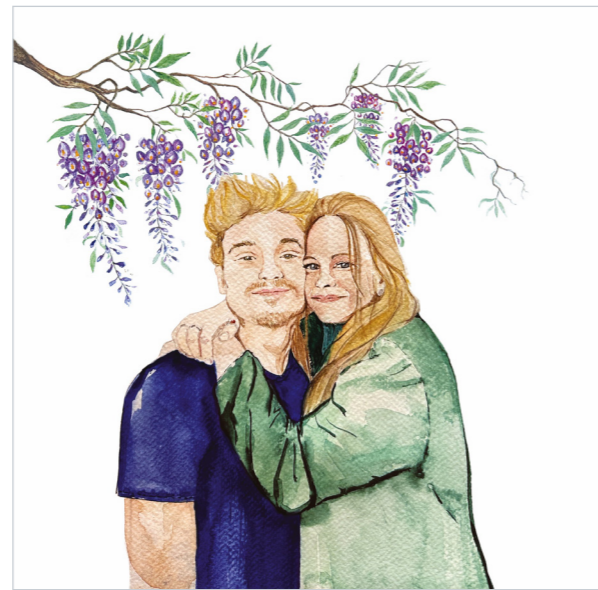
Pygargue à tête blanche *Haliaeetus leucocephalus*. Rouge-gorge familier *Erithacus rubecula*. Baleine à bosse et plongeur sous-marin.

Croquis ornithologiques. Coq, faucon pèlerin *Falco peregrinus*, grue cendrée *Grus grus*, bernache à cou roux *Branta ruficollis*, aigrette garzette *Egretta garzetta*. Grand téttras ou coq des bruyères en papier découpé.

Drunk Cat, réinterprétation bichrome à l'aquarelle de Day 41 Drunk Cat par l'artiste hong-kongaise Kathy Lam alias Dawning Crow, dessin devenu un meme anthropomorphique de la trend des *depressed cats* et *drunk cats*.

Dessins et aquarelles de chats et chien. Chat du Cheshire d'Alice au Pays des Merveilles. Tête de chat allongé. Diva, fox terrier. Zouzou et Nala. Bulma, aquarelle, feutre calibré à l'encre de Chine et dorure à la feuille.

DESSIN ET PEINTURE, VISAGES

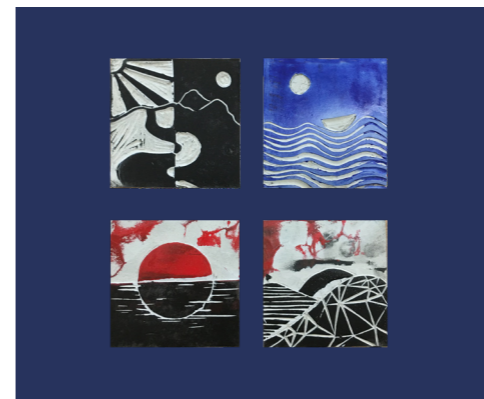
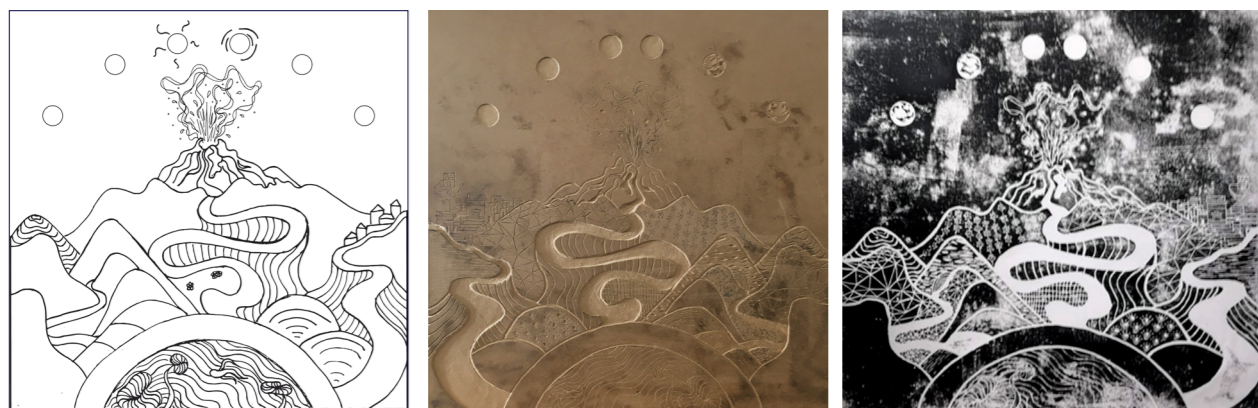


Visages, aquarelle, crayon de couleur et feutre calibré à l'encre de Chine.

Eloïse et Gaétan, faire-part de mariage, 2025. Les sœurs Thune-Larsen. Pauline et Abel.
Lavis outremer du bas-relief d'une nymphe et d'un petit génie sur un dragon marin de la fontaine des Innocents par Jean Goujon.

Gaétan et Zouzou. Claire et ses blettes. Fatine. Lysa et Loulou.
Œil. Yoda. Jeune enfant Cheyenne. Louise et Kévin. Photo de famille. Adam.

EXTRÊME ESTAMPE



TRADUCTION/IMPRESSIION

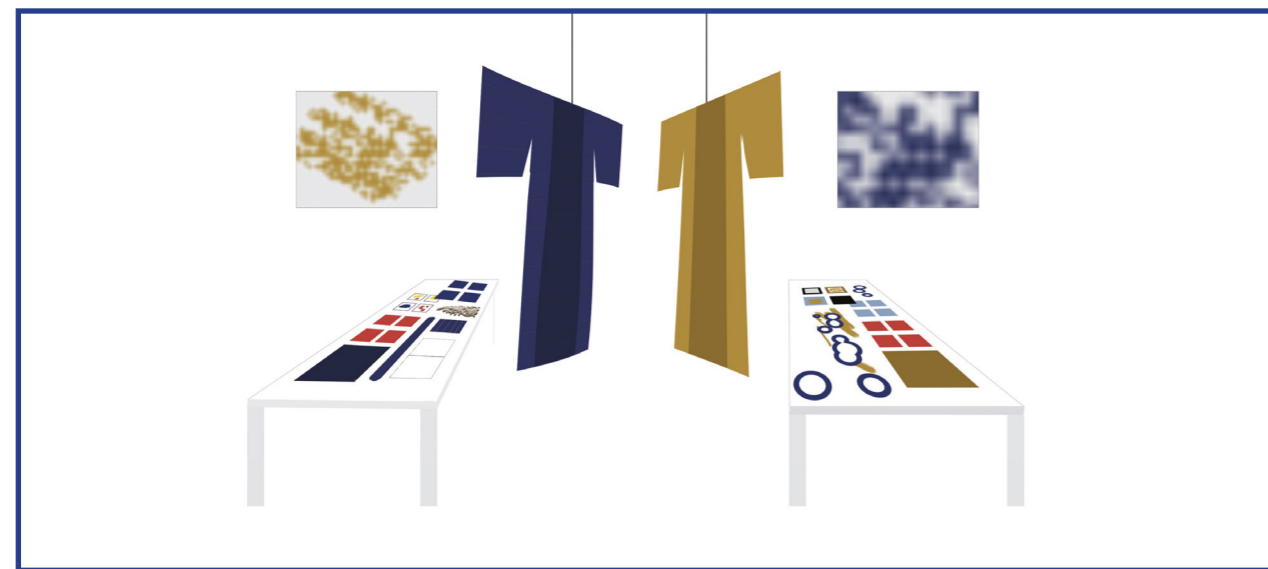
Workshop Saint-Denis Extrêmes Estampes, Université Paris 8 : traduction/impression/déambulation.
Intensif de gravure avec Joyce Da Penha Sanches, 2020.

Intensif de pratique artistique en janvier 2020 avec des étudiant.e.s en L3 Arts Plastiques de Paris VIII. Cet atelier a permis de pratiquer différentes techniques d'impression avec pour thème Déplacement/Déplacé.e.s (thème de la Semaine Des Arts). Des œuvres collectives ont été réalisées : impression d'un abécédaire linogravé collectif pour écrire des notions liées au déplacement (sur papier vierge et sur des cartes de la France), impression d'une longue frise collective de paysages carrés de formats identiques.

Les participant.e.s de cet atelier ont aussi réalisé des expérimentations personnelles (monotype, gravure sur Tetra Pak) et un travail en binôme de gravure d'une plaque de médium de 80cmx80cm également sur le thème du déplacement.

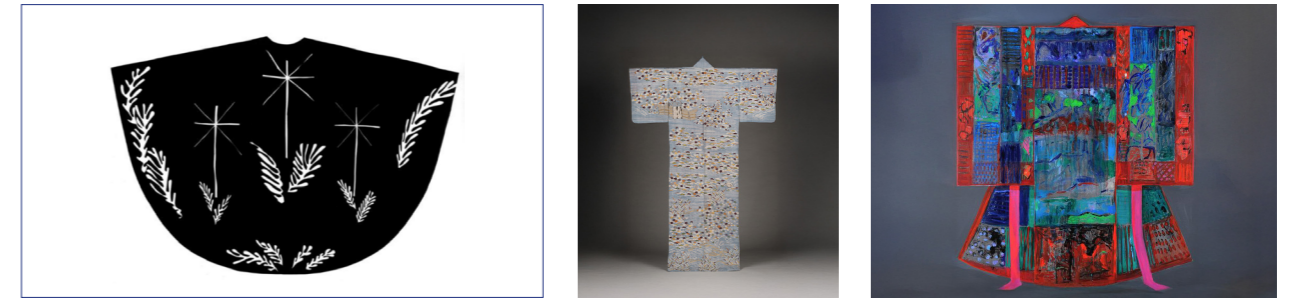
Cette gravure devait faire l'objet d'une performance-impression au rouleau compresseur de chantier sur le parvis de Saint-Denis Université lors de la semaines des arts de Paris 8 (annulée en raison de la crise sanitaire du COVID).

KIMONOS EMPREINTES



Des expérimentations au vêtement.

Parmi nos relevés de gestes d'altération et d'impression, nous avons **sélectionné** un ou plusieurs motifs pour les appliquer sur un vêtement qui s'enfile à la manière d'une blouse de travail ou qui enveloppe le corps, s'ouvre et se porte ample. Nos inspirations pour la typologie du vêtement sont les **chasubles** de Matisse pour la chapelle de Vence et la forme en T des **kimonos** traditionnels japonais. Ces vêtements cérémoniels ont la particularité de permettre une grande liberté d'expression plastique par le peu de couture et l'ampleur de leur coupe. En outre, la technique d'impression des motifs des kimonos traditionnels est à partir de **plaque en bois gravées** ce qui fait écho à mes recherches plastiques.



À gauche : Henri MATISSE (1869 - 1954), *Chasuble noire*, 1950 - 1952, papiers gouachés, découpés, collés sur papier marouffé sur toile, 126 x 197,5 cm, 145,30 x 205,20 cm, Centre Pompidou, 1986.

Au centre : *Kimono, robe de femme de cérémonie d'été (Katabira)*, décor peint (yūzen), teinture par impression à la planche, broderie de fils de soie et d'or, sur un ramie tissé-brut (asa), 177.8 cm, Japon, fin XVII-déb XIX s., Los Angeles County Museum of Art.

À droite : Michaële Andrea SCHATT, *Jardins de traverse*, Technique mixte sur toile, 180 x 150 cm © Galerie Isabelle Gounod, Paris.

Scénographie de . DIALOGUE . répertoires d'expérimentations, tables de travail.

Deux **répertoires d'expérimentations** de format B5 présentent nos recherches sur la trace, le geste d'altération et l'impression et répétition de motifs. Les pages du livre EMPREINTES peuvent s'ouvrir le long de la reliure courte et de la reliure longue, en diagonale et en éventail au moyen d'un anneau articulé. Le manipulateur peut également sortir les expérimentations, changer l'ordre des feuillets et ainsi (re)composer un nouveau répertoire d'expérimentations. Le manipulateur a également à sa disposition des feuilles B5 sur lesquels il peut réaliser ses propres expérimentations à partir des matrices du projet et les ajouter au répertoire.

D'un point de vue **scénographique**, les chasubles sont présentés face à face suspendus au plafond par une tige en métal en T inversé maintenant les manches orthogonales. Le vêtement est ainsi observable sur ces deux faces tel un tableau dont on verrait l'avert et l'endroit. À la manière des tables de travail (*Mesas de trabajo*) de Gabriel Orozco, derrière nos chasubles deux plans de travail accueillent nos expérimentations. Cette installation met ainsi en relation nos deux projets et laisse au visiteur le loisir de les faire dialoguer.



EMPREINTES

Création. Altération. Impression.

Workshop Vestiaire Artistique, Université Paris 8 : intensif textile et vêtement en collaboration avec Pauline Lalaison, 2020.

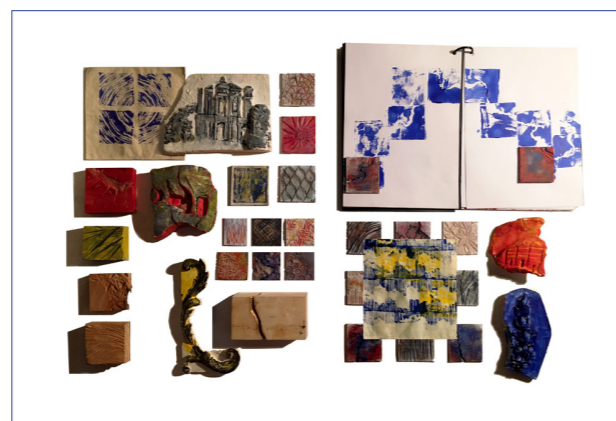
Vêtement EMPREINTES, kimono en toile bleu indigo à lignes horizontales claires. Impressions de matrices linogravées en blanc, motif placé le long des manches et des pans du vêtement en T. Format carré en référence à la série *Tabula* de Simon HANTAÏ et répondant aux cercles clairs obtenus par décoloration sur le kimono ocre de Pauline Lalaison. Scénographie inspirée des *Mesas de trabajo* (tables de travail) de Gabriel OROZCO.

. DIALOGUE . Création. Altération. Impression.

Avec Pauline Lalaison nous avons choisi de réaliser un projet en **DIALOGUE**. Toutes deux issues du champ des métiers d'art (la sculpture sur bois pour ma part et la restauration de mobilier pour Pauline) nous essayons de **faire se rencontrer l'artisan et le plasticien dans notre pratique**. Nous avons donc choisi de réaliser un projet mettant en regard des motifs produits par des "gestes de création" (sculpture sur des matrices en bois et en linogravure) et des motifs produits par des "gestes d'altération" (trace de verres, de cire, arrachage de dorure avec des adhésifs, dépigmentation avec l'exposition aux UV ou à cause de produits chimiques, traces de colles ou de résines...).



À gauche : la table de travail et les relevés graphiques de «gestes d'altération» de Pauline Lalaison.



À droite : la table de travail, les matrices sculptées et les impressions sur papier et textile de Raphaëlle Giraud.

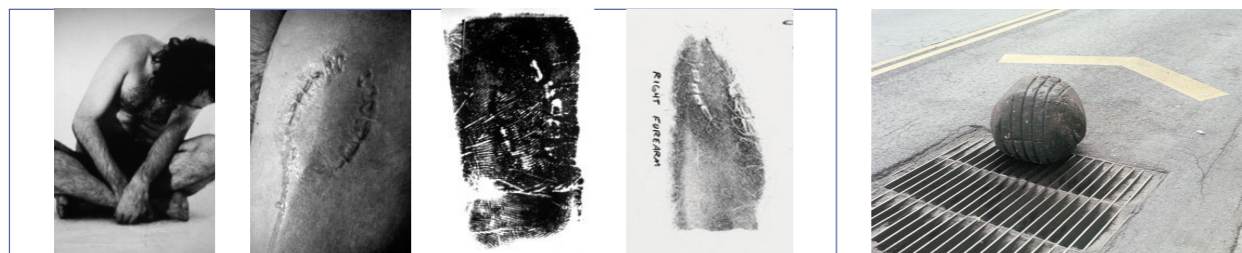
. EMPREINTES .

Empreinte du geste. Impressions. Transferts. Estampe. Le geste et la trace.

L'empreinte, métonymie du geste et de l'artiste/artisan.

Trademarks de Vito Acconci et *Piedra que cede* de Gabriel Orozco sont deux œuvres abordant les notions de la **trace** et de l'**empreinte** qui ont contribué à la réflexion pour ce projet. Plasticien dont le **corps** et son **enregistrement** est la matière première, Vito Acconci performe en 1970 *Trademarks*. Assis nu sur le sol, l'artiste mord toutes les parties de son corps que sa bouche peut atteindre. Il applique de l'**encre** sur chaque morsure puis il les **estampe** comme des empreintes digitales sur du papier. Vito Acconci enregistre les marques de **ses dents sur son corps**, il est à la fois **outil et support, sujet et objet**.

La sphère en plastiline poussée par Gabriel Orozco avec **ses pieds** lors de promenades à New York peut être vue comme une forme d'**autoportrait** de l'artiste nomade. Lors de son déplacement, la sphère récolte sur sa surface souple les débris qui sont sur les trottoirs, elle **fixe les traces des trajets, estampe les marques** du sol. Ce travail d'**archive** du déplacement de l'artiste, du corps et du geste du plasticien nous a poussée à nous interroger sur une forme d'archive et de transposition des **gestes de nos pratiques de métiers d'art**.



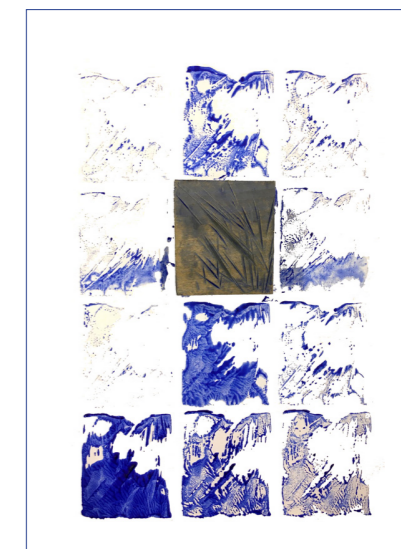
À gauche : Vito ACCONCI, *Trademarks* (marques), photographies en noir et blanc de la performance (par Bill Beckley), empreintes à l'encre noire, sept. 1970.

À droite : Gabriel OROZCO (1962 -), *Piedra que cede* (pierre qui cède/donne), 1992, plastiline, 36.8 x 39.4 x 40.6 cm.

Aux origines de l'impression.

Pour ce **DIALOGUE**, j'ai voulu revenir aux origines de l'impression et **faire se rejoindre ma formation de sculpteur** avec des techniques de **transfert de motifs sur textile**. Cette recherche s'est axée dans un premier temps autour de la **gravure en taille d'épargne** de motifs abstraits sur des plaques carrées en **bois** et en **linogravure**, puis dans un second temps sur l'emploi de **fragments d'ornements en plâtre** comme matrice. Avec un pinceau ou un rouleau en mousse, ces matrices sont ensuite recouvertes de **peinture acrylique** de différentes couleurs puis pressées manuellement contre une feuille de papier ou du textile pour obtenir le tirage imprimé.

Ci-contre : (au centre) matrice sculptée au burin dans un bloc de tilleul et les impressions dont le rendu varie selon la quantité d'encre appliquée sur la plaque, l'humidification du tampon en bois, la force de pression contre le support...



Matrices gravées et fragments de moulages imprimés, de la 3D à la 2D.

De par le passage d'un **support tridimensionnel** à un **transfert sur une surface bidimensionnelle**, ces expérimentations sont à la **croisée de la sculpture, de la peinture et de l'imprimerie**. L'**estampage** est en quelque sorte "la version bidimensionnelle" de la technique du **moulage** : on obtient un tirage positif à partir d'une **matrice d'impression**/d'un moule qui est le négatif de la forme finale.

Pour chacune des **matrices gravées**, ma contrainte a été de réaliser un geste répété en employant le plus possible un seul et même outil (burins, gouges méplates, fermails ou gouges en creux...).

J'ai ensuite poursuivi ma recherche en prenant comme matrice des **fragments de moulages figuratifs**. Lors des expérimentations d'impressions j'ai travaillé en **composant, répétant, combinant**, en **superposant** ou en appliquant différentes couleurs sur la plaque d'impression (bleu, jaune, rouge, noir et/ou blanc).



À gauche : une feuille d'acanthe en plâtre et sa double impression bicolore avec un léger décalage sur une toile. On peut remarquer que la peinture restée sur le plâtre forme des points selon les fibres du tissu qui peuvent évoquer le graphisme de Roy Lichtenstein.

À droite : le moule (négatif) en silicone d'un ornement de boiserie de style Régence, son tirage en plâtre (positif de l'ornement) et l'impression de ce plâtre sur textile (négatif).

Les fragments choisis proviennent de modelages en plastiline que j'ai réalisés au cours de mon cursus en sculpture, moulés en élastomère puis tirés en plâtres. Il s'agit d'échantillons de **copies d'ornements** de style Régence et de fragments d'une création inspirée de l'architecture nabatéenne. Ces éléments étant en **bas-relief**, le papier ou le textile est appuyé sur la sculpture afin que ne soient pas seulement imprimés les rares points hauts du moulage. On peut aussi remarquer une "**abstractisation**" selon les différentes impressions du fragment de moulage. En effet, on ne reconnaît parfois que vaguement ou du moins de manière altérée l'ornement d'origine (qui se retrouve également inversé).